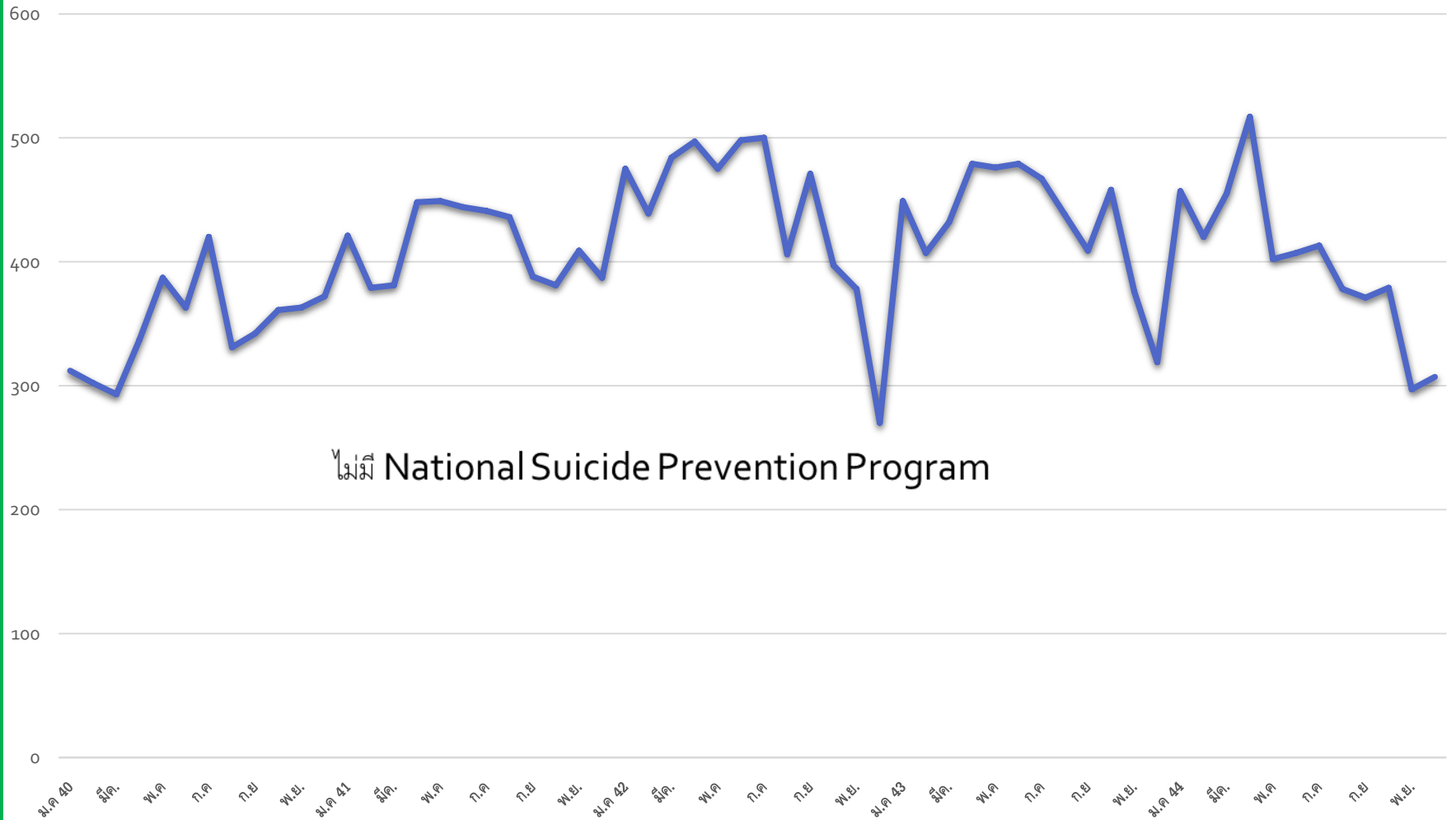




มาตรการแก้ไขปัญหาการฆ่าตัวตายจาก
ผลกระทบ โควิด-19

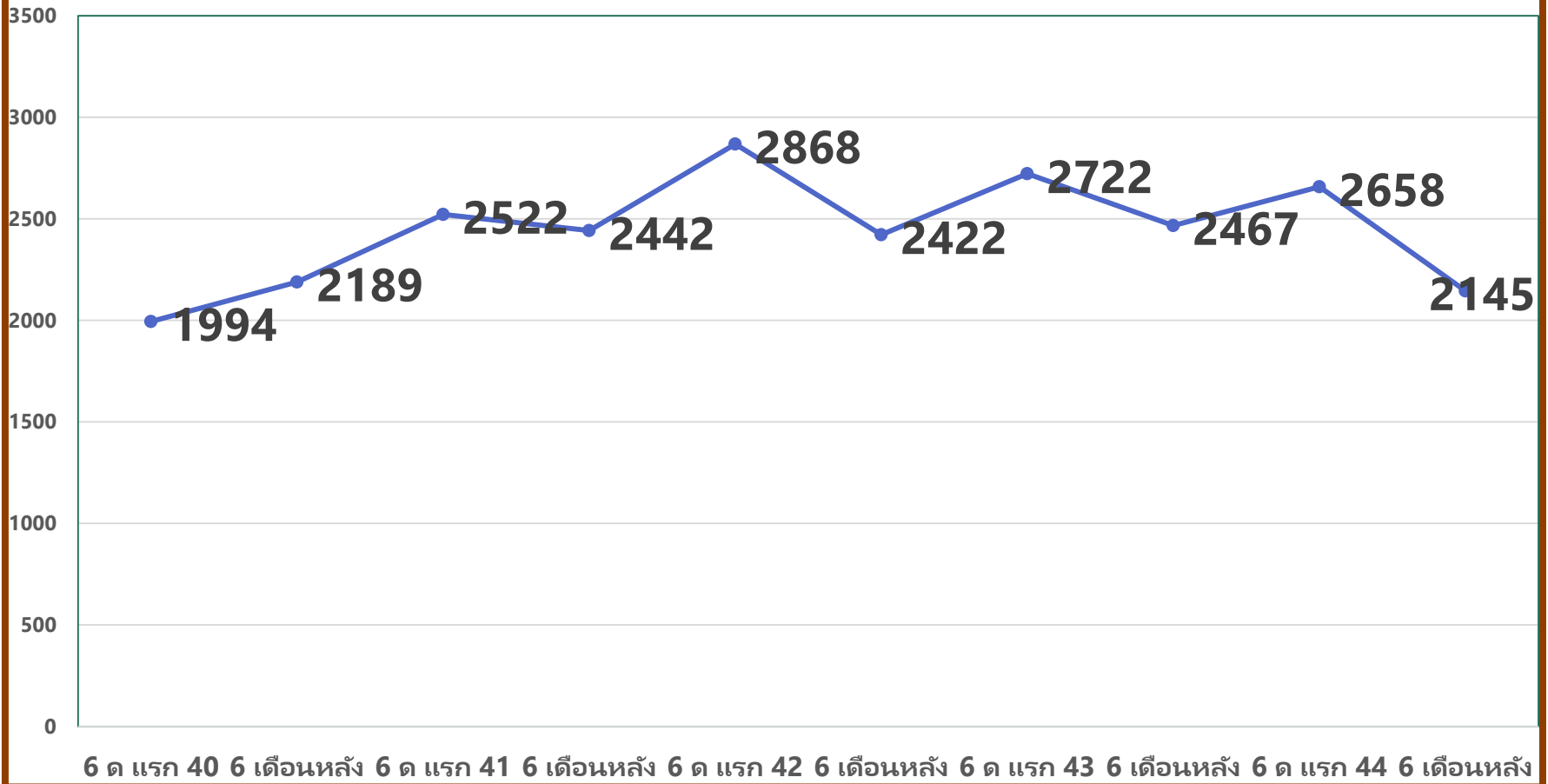
การฆ่าตัวตาย พ.ศ 2540-2545 : วิกฤตตั้มย่ำกึ่ง

จำนวนผู้ฆ่าตัวตายสำเร็จ ปี พ.ศ.2540-2545



จำนวนผู้ที่ฆ่าตัวตายสำเร็จ พ.ศ 2540-2545 : วิฤตต้มยำกุ้ง

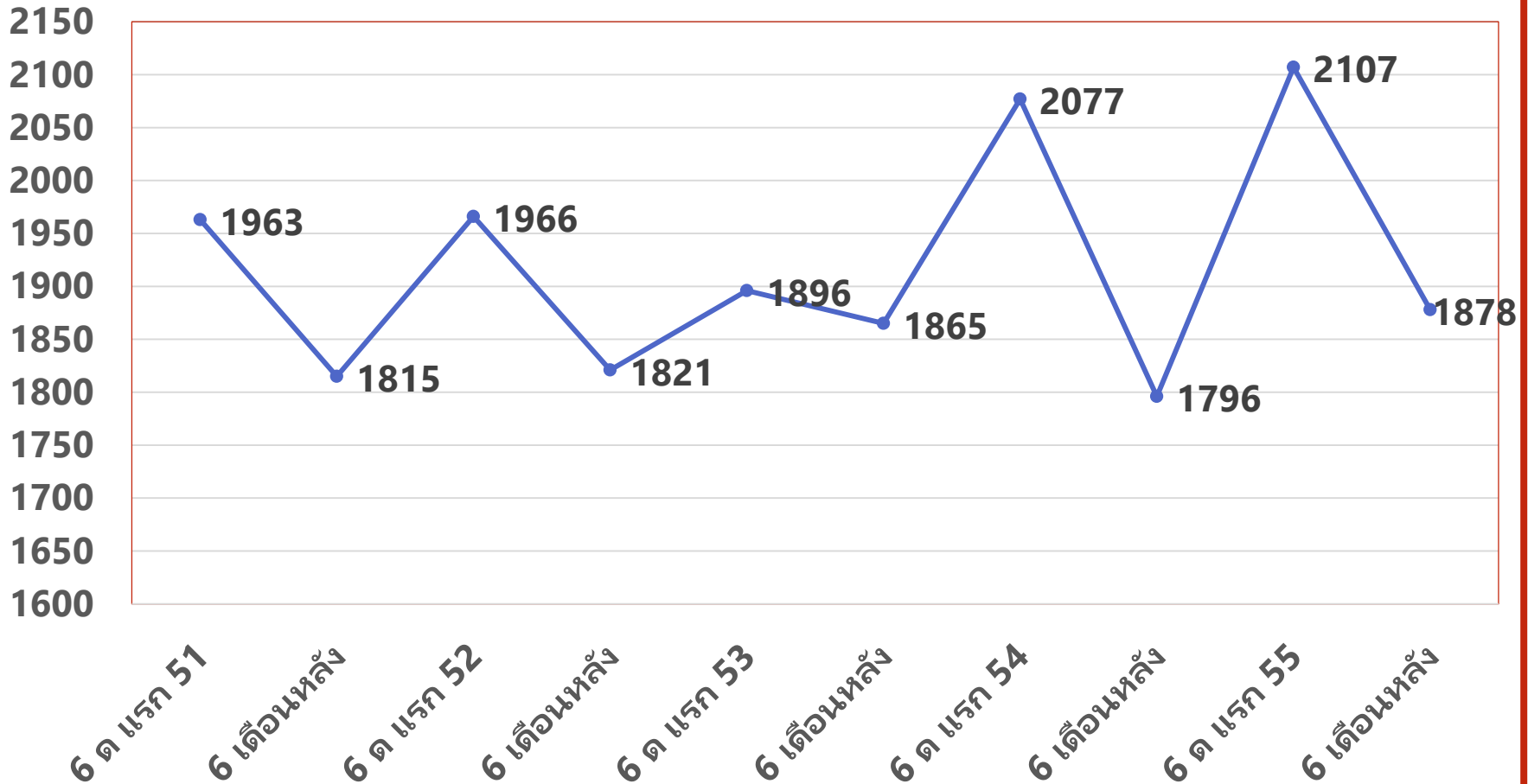
6 เดือนแรก -6 เดือนหลัง ปี พ.ศ.2540-2544



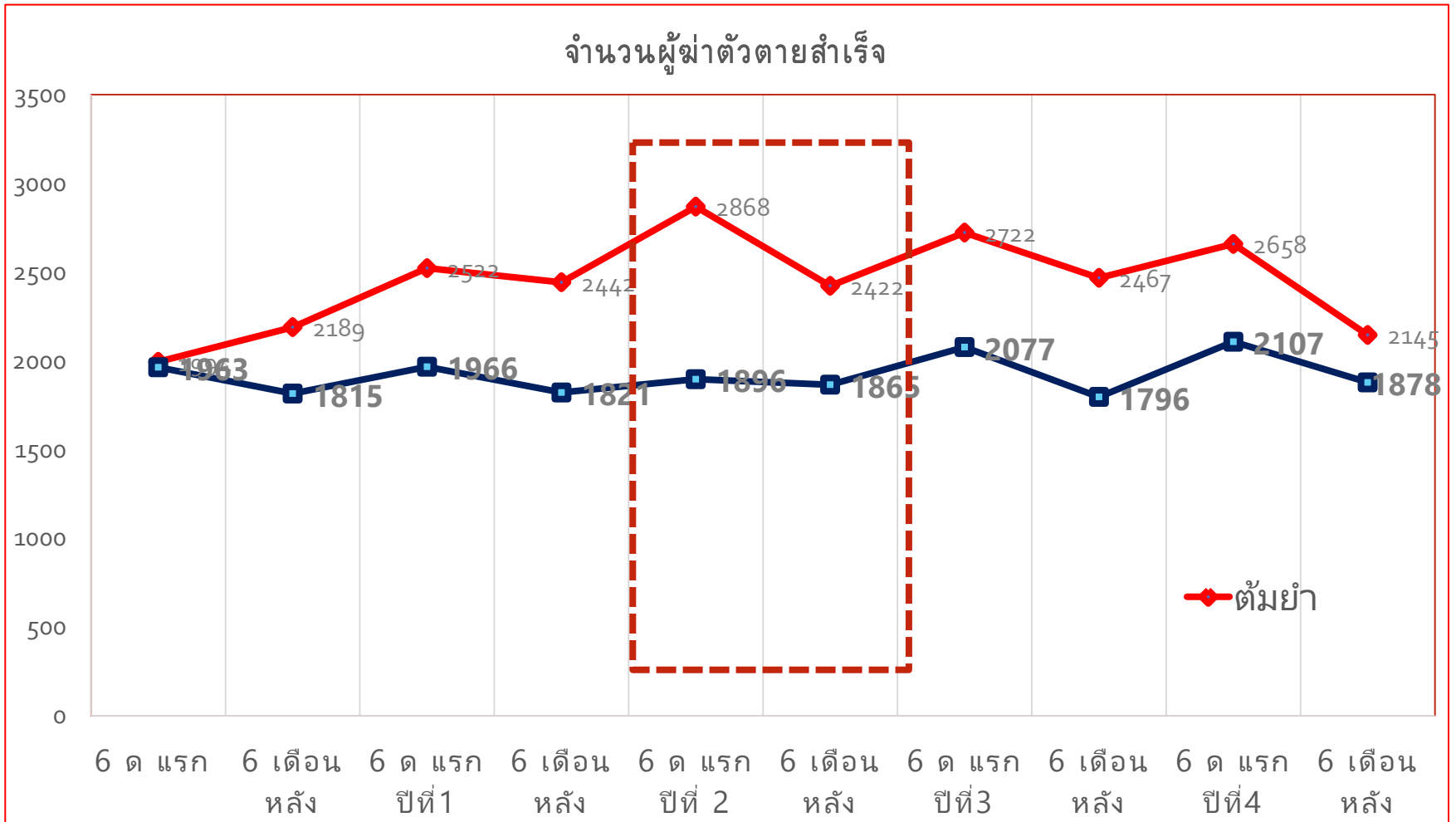
ที่มา : กลุ่มจิตที่สุขภาพ กองยุทธศาสตร์และแผนงาน

จำนวนผู้ที่ฆ่าตัวตายสำเร็จ พ.ศ 2551-2555 : วิกฤตแฮมเบอร์เกอร์

จำนวนผู้ที่ฆ่าตัวตายสำเร็จ ทุก 6 เดือน ปี พ.ศ.2551 -2555



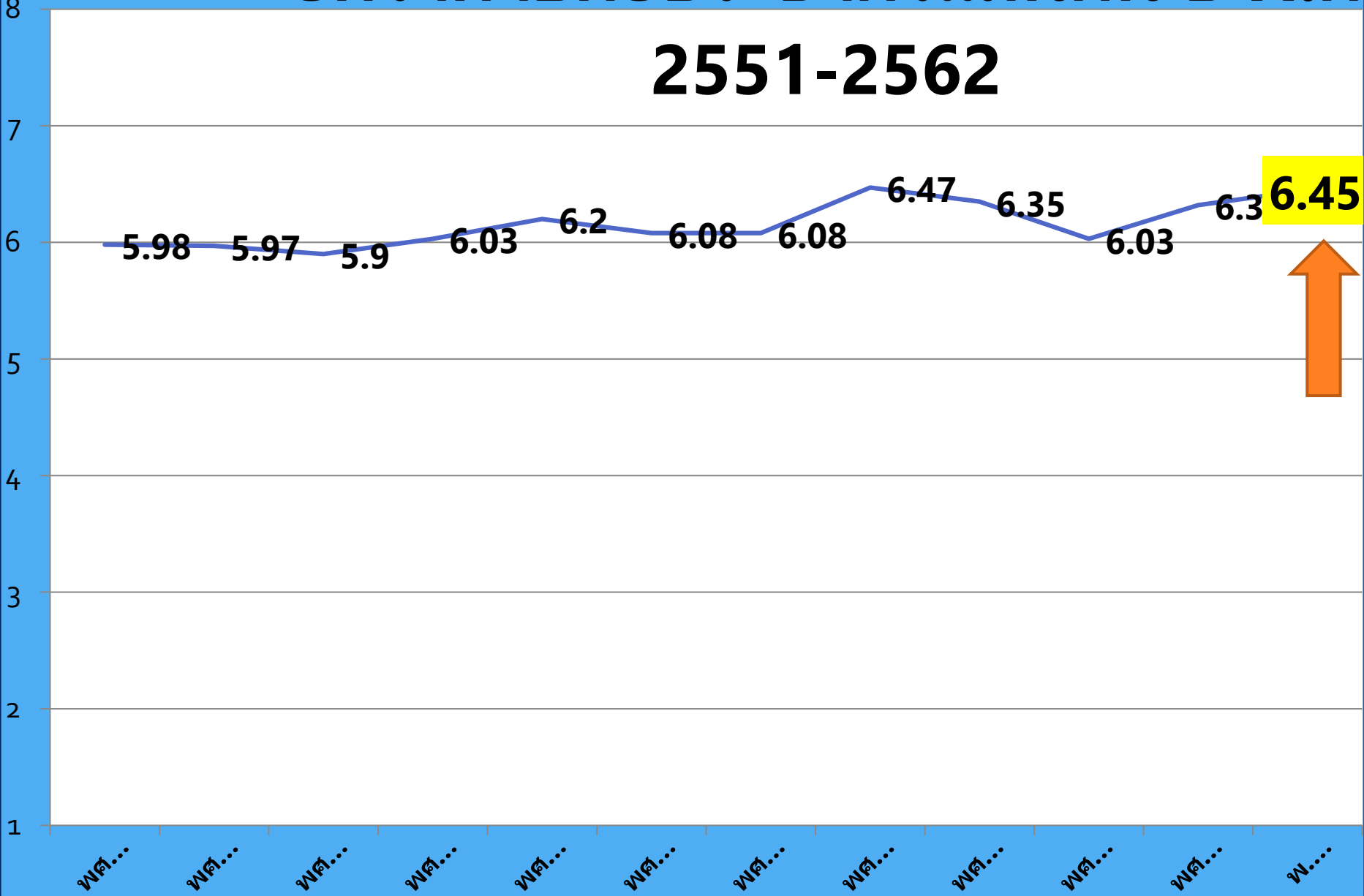
เปรียบเทียบจำนวนผู้ที่มาตัวตายสำเร็จ ทุก 6 เดือน ระหว่างวิกฤตต้มยำกุ้ง & วิกฤตแฮมเบอร์เกอร์



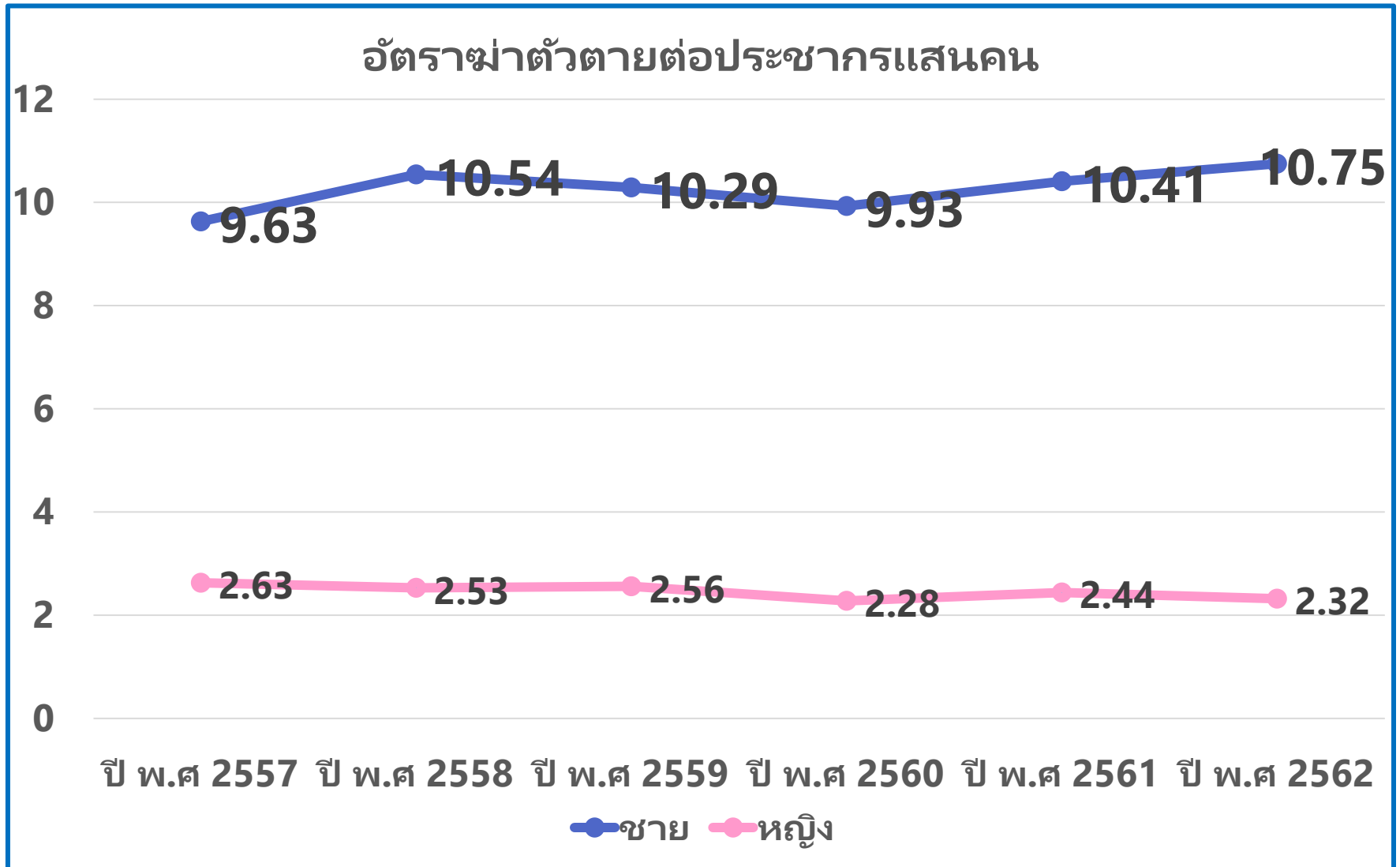
ที่มา : กลุ่มวิจัยทัศนสุขภาพ กองยุทธศาสตร์และแผนงาน

สถานการณ์ที่มาตัวตาย
ของคนไทย
พ.ศ.2562

อัตราการตายต่อประชากรแสนคน ปี พ.ศ 2551-2562



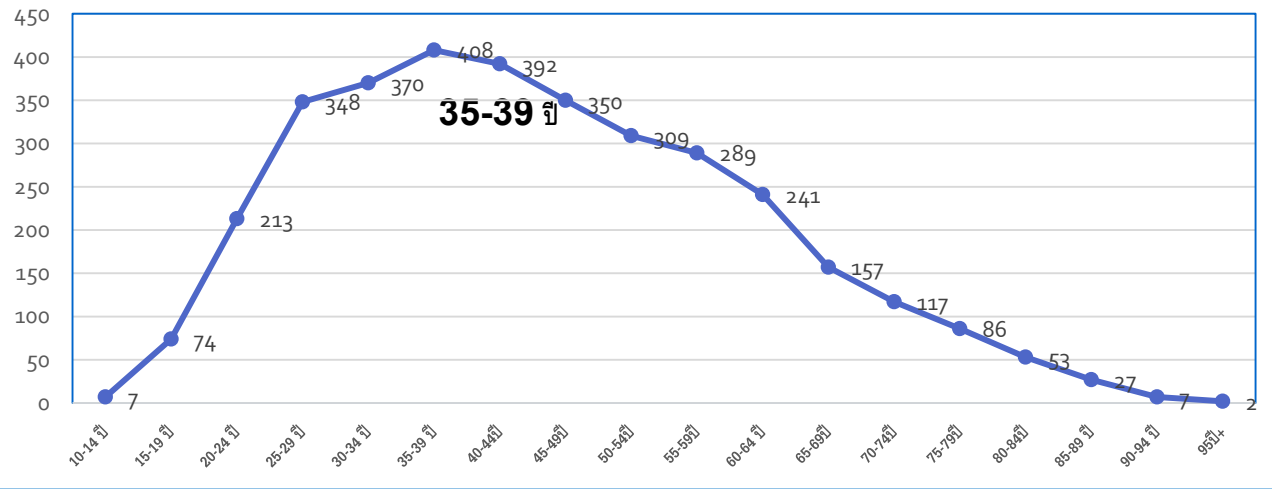
อัตราการฆ่าตัวตาย ชาย&หญิงต่อประชากรแสนคน พ.ศ.2557 -2562





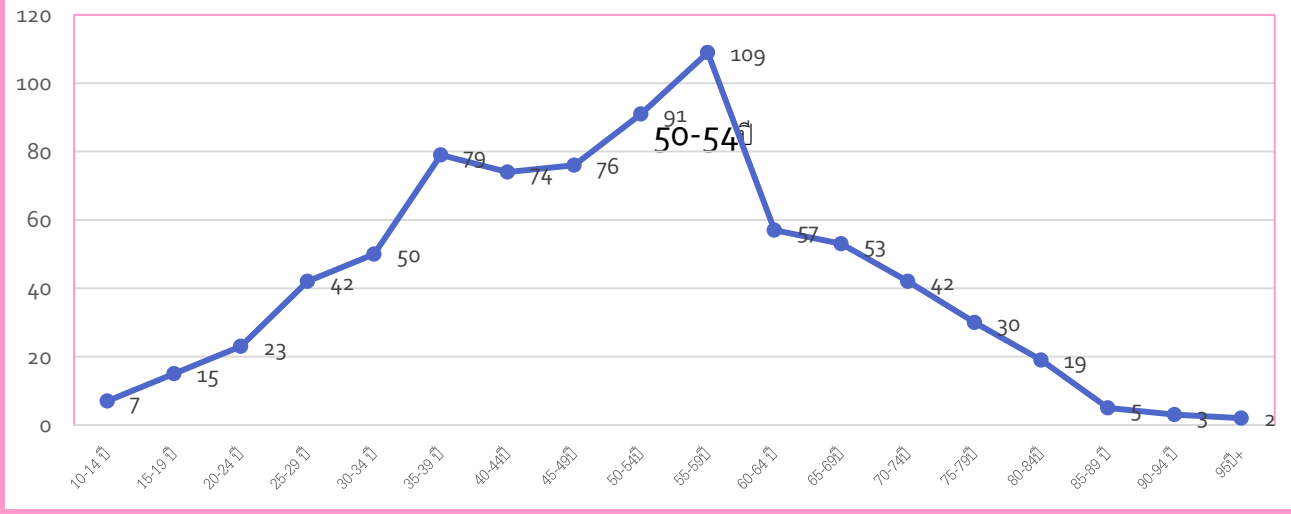
**10.75 per
100 000 population**

จำนวนผู้ชายฆ่าตัวตาย (คน)



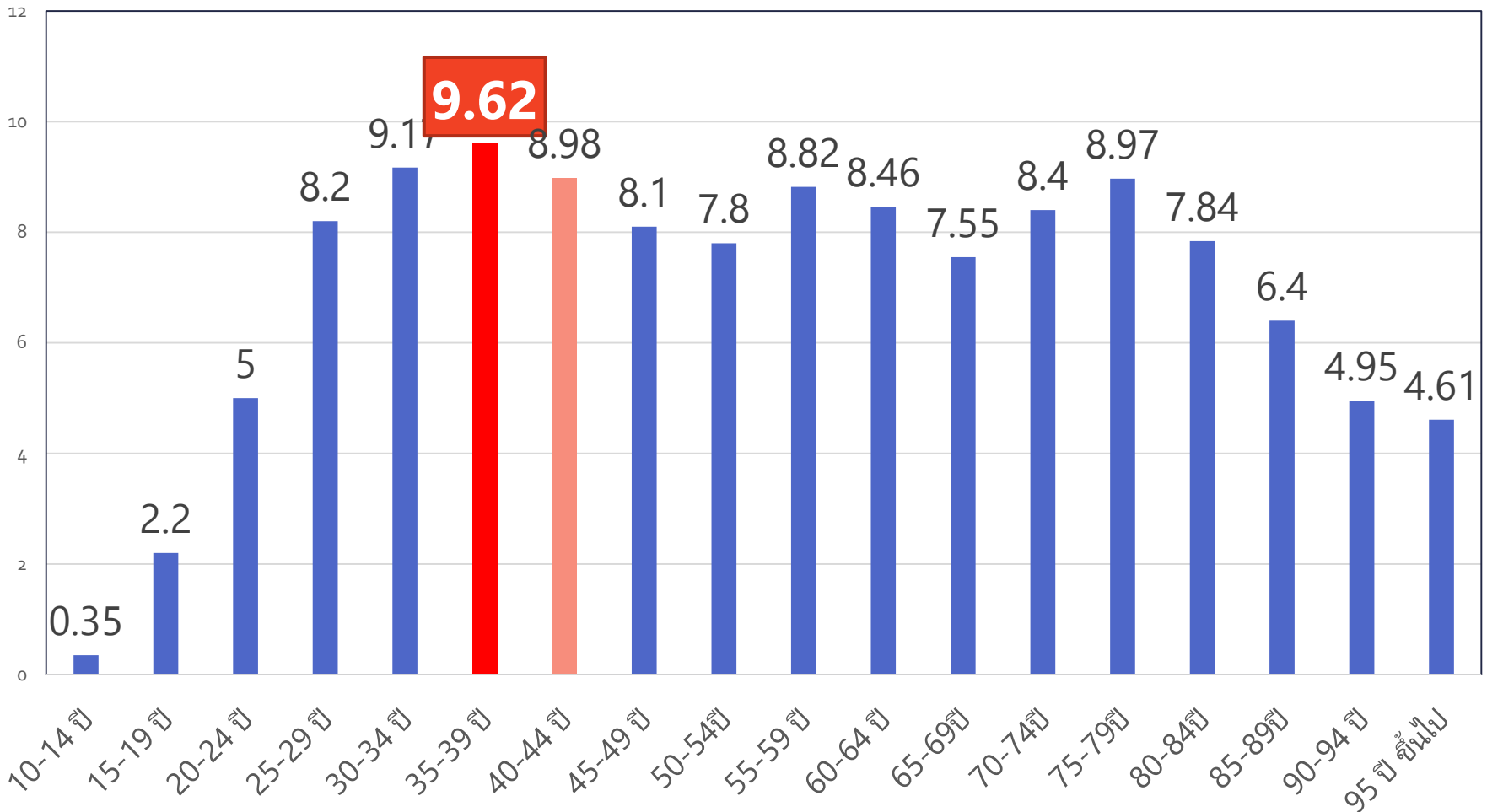
**2.32 per
100 000
population**

จำนวนผู้หญิงฆ่าตัวตาย (คน)



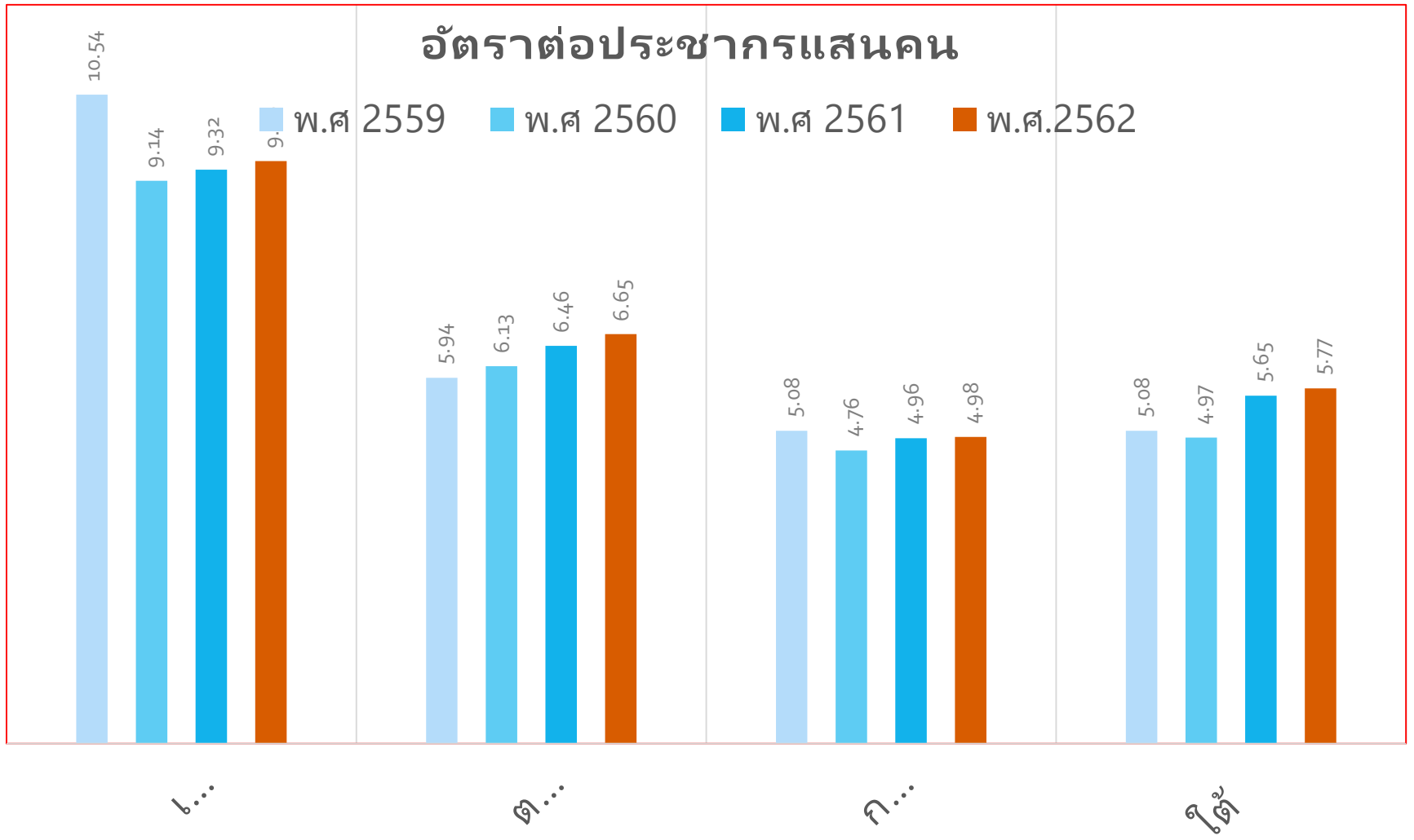
อัตราการฆ่าตัวตายจำแนกตามช่วงอายุ ปี พ.ศ.2562

อัตราการตายต่อประชากรแสนคน

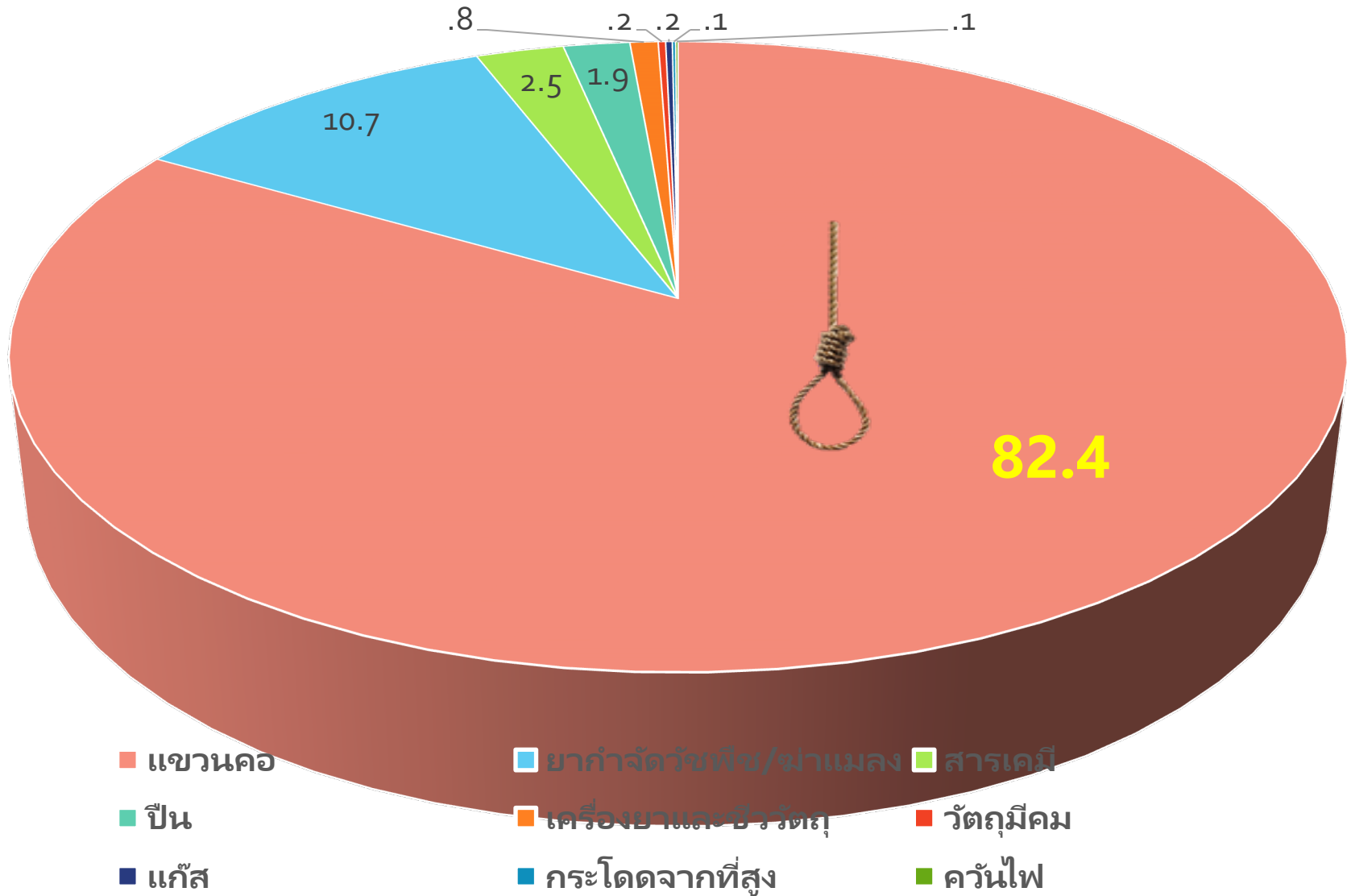


อัตราการฆ่าตัวตายจำแนกตามภูมิภาค ปี พ.ศ 2559 -2562

อัตราต่อประชากรแสนคน



ร้อยละของวิธีการฆ่าตัวตาย ปี พ.ศ. 2562



ค่าประมาณการณัผลการรวมข้อมูลการ ฆ่าตัวตายประเทศไทย ปี พ.ศ 2562

ปี พ.ศ.	มบ.1 (A)	รง 506 S (ตาย สำเร็จ) (B)	ข้อมูล 506 S ที่ไม่ปรากฏใน มบ1 (C)	Re -Code รหัส Y เป็น X (D)	รวม A +C+D	อัตราต่อ ประชากร แสนคน
พ.ศ. 2562	4,227	3,304	1,272	442	5,941	9.06*

* ยังขาดในส่วนของการเปรียบเทียบระหว่าง ทร 4/1 และ
มบ 1

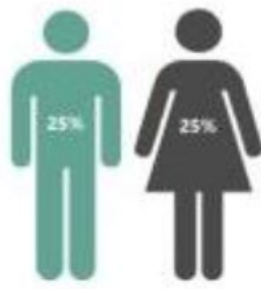
GAP ปี 2563 = ไม่มี ID 13   MOU ระหว่าง
(การที่ มบ 1 และ HDC ซึ่งไม่ให้มีการข้อมูลออกจากรัฐบาล) รายงานการฆ่าตัวตาย คนไทย
ที่รวดเร็ว ครอบคลุมเป็นจริง

ปัจจัยของการฆ่าตัวตายสำเร็จ ปี พ.ศ. 2562

ปัจจัย			ร้อยละ
ความสัมพันธ์	น้อยใจถูกดุด่าตำหนิ		26.72
67.78 %	ทะเลาะกับคนใกล้ชิด		24.30
	ความรักหึงหวง		12.40
มีโรคประจำตัว	โรคทางจิตเวช	ซึมเศร้า	10.7
51.9 % (กาย - จิต)	24.8%	โรคจิต	11.1
		อื่นๆ	3
มีปัญหาจากการเจ็บป่วยด้วยโรคเรื้อรัง			
37.8 %	ทุกข์ทรมานจากการเจ็บป่วย		28.3
เคยมีประวัติทำร้ายตนเองซ้ำ			
12.2 %			
สุรา			
28.14 %	คะแนน AUDIT > 16		7.6
	มีอาการมีนเมาระหว่างทำร้ายตนเอง		18.2
ยาเสพติด			
10.9 %	คะแนน V2 > 27		2.3
	มีอาการมีนเมาระหว่างทำร้ายตนเอง		4.6
ปัญหาเศรษฐกิจ			

(พ.ศ. 2563)

3 เดือนแรก ปี พ.ศ.2563 N = 724 ราย



ผู้ชาย มากกว่า ผู้หญิง 4 เท่า คู่ ้วย
แรงงาน รับจ้าง

วิธีการ ผูกคอ (79%) ยากำ

โรคเรื้อรังฝ่ายกาย 8.74% (5.8%)

โรคทางจิตเวช 25.69 % (โรคจิต 12.7% โรค

ทุกขัทรมานจากการเจ็บป่วย (31.6 %)



ปัญหาสุรา (23.48 %) มีอาการมีนเมาก่อนทำร้ายตนเอง(17.7%)

ปัญหายาเสพติด (8.83%)

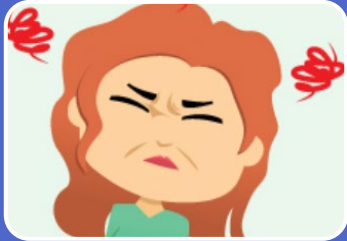
มีประวัติเคยทำร้ายตนเองมาก่อน (6.9 %)



3 ปัจจัยแรกที่เกี่ยวข้องในการเสียชีวิตจากการฆ่าตัวตาย (รง 506 S)

3 เดือนแรก ปี พ.ศ. 2563 N = 724 ราย

ปัญหาความสัมพันธ์ 53.6 %



- น้อยใจ ดุด่า ตำหนิ
- ปัญหาทะเลาะกับคนใกล้ชิด
- ผิดหวัง ความรัก หึงหวง



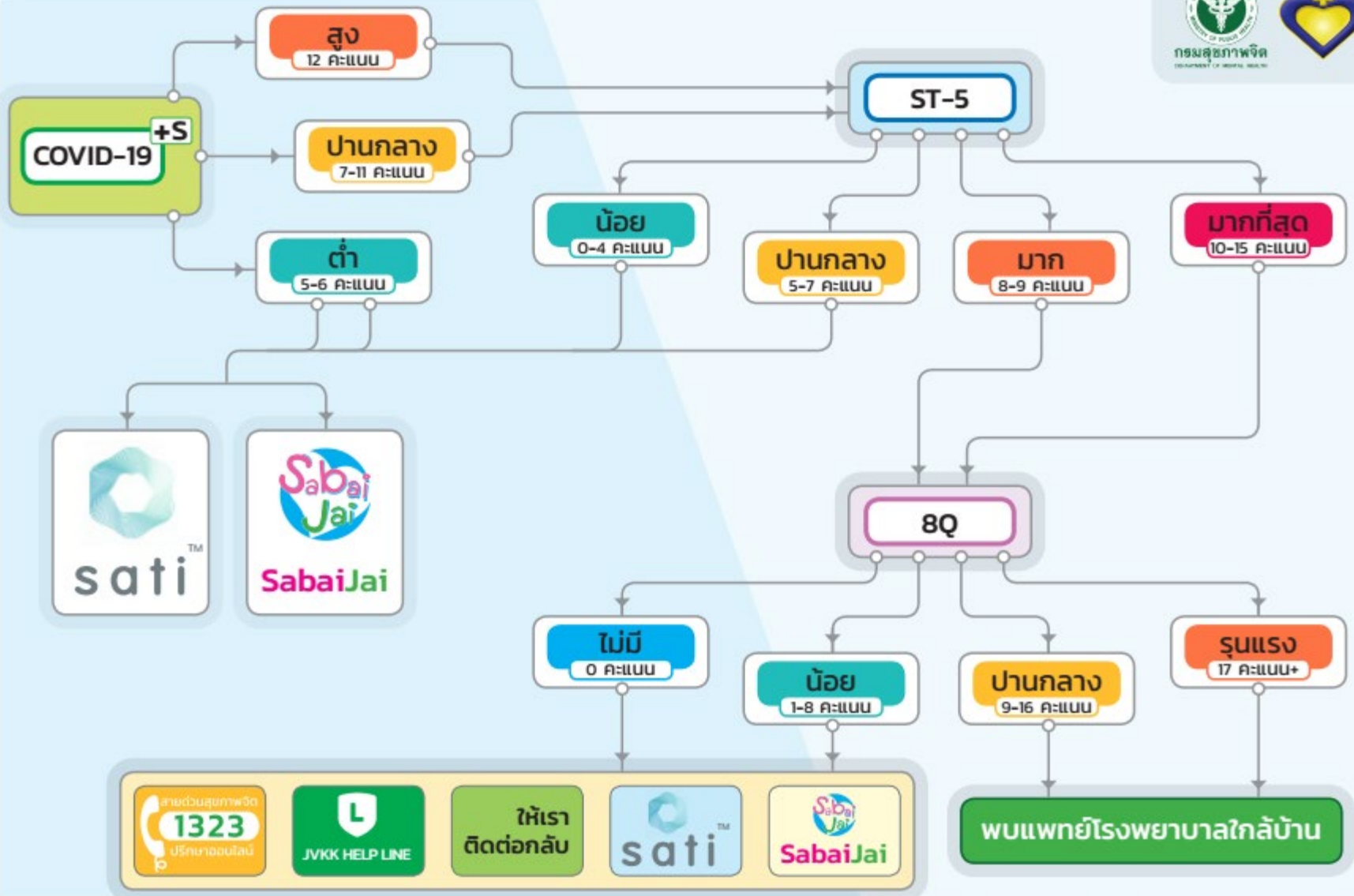
ปัญหาจากการเจ็บป่วยด้วยโรคเรื้อรัง 31.6%

- ความดันโลหิตสูง
- เบาหวาน
- ปวดข้อ/เก๊าท์/ปวดเข่า/ปวดหลัง



ปัญหาเศรษฐกิจ 24.9 %

- ตกงาน 8.3 %
- ยากจน ขาดทุน 6.8 %





JVKK HELP LINE

Line Official JVKK

